

MESURES SOCIALS, FISCALS I DE MOBILITAT PER FER FRONT A LES CONSEQÜÈNCIES DE LA COVID19

APROVADES PELS GRUPS POLÍTICS MUNICIPALS
DEL PSC, ERC, C'S, PODEMOS I EN COMÚ-MOVEM
CORNELLÀ-EN COMÚ GUANYEM



Ajuntament de
Cornellà de Llobregat



MESURES SOCIALS, FISCALS I DE MOBILITAT PER FER FRONT A LES CONSEQÜÈNCIES DE LA COVID19

APROVADES PELS GRUPS POLÍTICS MUNICIPALS
DEL PSC, ERC, C'S, PODEMOS I EN COMÚ-MOVEM
CORNELLÀ-EN COMÚ GUANYEM

L'Ajuntament de Cornellà, des de la declaració de l'Estat d'Alarma decretat mitjançant el Reial decret 463/2020, de 14 de març, ha adoptat diverses mesures econòmiques, pressupostàries, fiscals i d'ajudes als sectors més vulnerables afectats per les conseqüències de la crisi sanitària.

Però la pròrroga de l'estat d'alarma, l'inici del procés de desconfinament i el desconeixement de quan i com finalitzarà aquesta situació excepcional que estem vivint, exigeixen ampliar aquestes mesures i impulsar-ne de noves. Per aquest motiu els diferents grups polítics que conformen l'Ajuntament han decidit impulsar:

UN PLA MUNICIPAL PER GARANTIR
LA PROTECCIÓ SOCIAL

MESURES COMPLEMENTÀRIES
EN MATÈRIA DE FISCALITAT

MESURES PER GESTIONAR LA
DISTÀNCIA FÍSICA DE SEGURETAT

PLA MUNICIPAL PER GARANTIR LA PROTECCIÓ SOCIAL



En el context actual es considera necessari adoptar un conjunt de noves mesures complementàries en matèria de cohesió social, establint ajudes per afrontar obligacions tributàries, d'estímul econòmic i d'impuls a l'àmbit de l'activitat econòmica de proximitat encaminades a pal·liar els efectes de la COVID-19.

Aquest nou **Pla de Protecció Social**, que té com a objectiu reduir l'impacte social i econòmic produït per aquesta crisi, s'estructura en dos blocs: el primer, destinat a donar suport a les persones més vulnerables que disposen de menys recursos i possibilitats per poder fer front a una situació excepcional i extraordinària com la que estem vivim, i el segon, adreçat a donar suport a l'activitat comercial de proximitat, integrada pel comerç, els autònoms i les petites empreses.

Així doncs, en aquesta situació d'inestabilitat, és prioritari actuar establint mesures que hauran de ser suportades pressupostàriament, en un inici, amb recursos propis municipals, i per aquest motiu, és tan important crear-les com poder mantenir-les. En aquest sentit, es concertaran els mecanismes pressupostaris per afrontar la despesa i s'adoptaran els acords per part dels òrgans corresponents (bases de convocatòria, instruccions..) per al desplegament dels ajuts i mesures previstos en aquest Pla de Protecció Social.

Mesures de cohesió social i ajudes en matèria tributària i econòmica:

- Continuar amb el Pla d'Ajudes d'Emergència Social aprovat al 30 de març de 2020, fins al 30 de setembre de 2020, prorrogable en cas que es mantinguin les circumstàncies que en van generar la creació fins al 31 de desembre.
Dotació econòmica: 80.000 euros.
- Pla d'Ajudes Fiscals per a l'exercici 2020 destinat a persones físiques, i a activitat econòmica de proximitat, que a conseqüència dels efectes de la pandèmia hagin vist reduïts els seus ingressos.
Dotació econòmica: 250.000 euros
- Garantir la prestació dels Serveis d'Emergència Social d'àpats subministrats des de l'inici de l'estat d'alarma, als beneficiaris de les ajudes de menjador municipal fins a l'inici del curs escolar, i les persones beneficiàries dels àpats a domicili de gent gran i persones dependents fins que es mantinguin les actuals circumstàncies.
Dotació econòmica: 175.000 euros.
- Reforçar els recursos de suport d'assistència a la Botiga Solidària, i dotar de més cobertura les dotacions de caràcter alimentari i d'higiene personal.
Dotació econòmica: 57.500 euros.

- Incorporar una bonificació de les quotes previstes en els preus públics, amb relació als serveis integrats en aquest àmbit tributari, per a les persones que s'hagin vist afectades econòmicament per la COVID19.
- Fons social extraordinari a l'Exercici 2021 per poder fer front a les situacions de vulnerabilitat social i econòmica.
Dotació econòmica: 1.000.000 euros.
- Plans d'Ocupació Local per als propers exercicis, d'una durada d'entre sis i nou mesos, amb la finalitat d'ampliar el nombre de persones beneficiàries de la mesura.
Dotació econòmica: 600.000 euros
- Pla d'ajuts al pagament de lloguers del parc d'habitatges i locals i oficines del Centre d'Empreses, gestionat o propietat de l'empresa municipal Procornellà.
Dotació econòmica: 210.000 euros.
- Mediació, des de l'Oficina Local d'Habitatge, entre llogaters i propietaris, per facilitar el pagament del lloguer els mesos posteriors al confinament.
- Incrementar el nombre d'habitatges privats a disposició de la Borsa de Lloguer Social.
- Atenció social per evitar els talls de subministraments d'energia i aigua de les llars vulnerables després de l'Estat d'Alarma.
- Programa de suport digital als alumnes de Primària i Secundària que no disposin en el seu domicili dels dispositius o connexions necessaris per poder seguir la seva formació a través d'una oferta de places en els centres Citilab, Biblioteca Sant Ildefons, Central i Marta Mata.
- Programa de reforç escolar.

Mesures d'ajudes a l'activitat econòmica de proximitat:



- Programa de comercialització del “bonus compra a casa” per a donar suport al comerç de proximitat, incentivant les compres que es realitzin en els comerços amb plantilles fins a 10 treballadors/es. L'Ajuntament bonificarà un 30% del valor de la compra.
Dotació econòmica: 300.000 euros
- Fons local Compra a casa, per ajudar a complementar despeses extraordinàries realitzades pel comerç de proximitat per afrontar la pandèmia.
Dotació econòmica: 240.000 euros.
- Servei d'informació i assessorament en relació a les ajudes contemplades en els Decrets Llei de l'Estat i la Generalitat, intermediació per a la tramitació d'aquestes ajudes i acompanyament en la sol·licitud de crèdits financers.
- Creació d'una plataforma “market-place” i d'un servei de logística, per impulsar el comerç local en la seva orientació a la compra on-line i al servei a domicili.
Dotació econòmica: 90.000 euros.



- Programa formatiu sobre les noves tecnologies del comerç digital per al foment de l'activitat comercial i professional, destinat als titulars de comerços de proximitat i professionals autònoms.
- Pla d'Ocupació específic per al comerç de proximitat local, el "6 + 6", finançant el 50 % del cost de contractació de persones en situació d'atur.
- Web informativa aglutinant els professionals autònoms de reparació d'instal·lacions elèctriques, gas, aigua, petites reparacions, informàtica, i altres a nivell local.
- Reforçar, amb ajudes per a la contractació de persones en situació d'atur, el programa "Quota 0" per a nous emprenedors que vulguin obrir una activitat econòmica a la ciutat.
- Programa d'assessorament energètic als comerços per optimitzar els contractes i reduir la despesa.
Dotació econòmica: 20.000 euros.

MESURES COMPLEMENTÀRIES EN MATÈRIA DE FISCALITAT MUNICIPAL



Per complementar el Pla de Protecció Social, l'Ajuntament de Cornellà considera necessari adoptar mesures en matèria de fiscalitat municipal, encaminades a trobar un equilibri entre la necessitat de garantir la recaptació tributària, instrument bàsic de la política d'ingressos, i la despesa excepcional que ens permetrà poder afrontar l'establiment d'ajudes i accions per pal·liar els efectes de la COVID-19 explicades en el punt anterior.

Aquestes mesures fiscals afecten un conjunt de taxes, preus públics i tributs municipals, sobre els quals es va decretar una primera mesura preventiva de suspensió. Ara es tracta d'establir modificacions del calendari fiscal i suspensió d'ordenances i desplegar ajudes de subvenció, amb les corresponents instruccions o acords dels òrgans pertinents.

Ordenances fiscals afectades per l'estat d'alarma:

1 Taxa per l'aprofitament i els serveis als mercats municipals (Tarifa segona i tercera). Suspensió de la OOFF durant el primer semestre en aquells epígrafs afectats per l'Estat d'Alarma.

2 Taxa per l'ocupació de terrenys d'ús públic amb diverses activitats:

A) Ocupació de terrenys d'ús públic al servei d'establiments de restauració.

B) Ocupació de terrenys d'ús públic per activitats diverses (tarifa primera punt I)

C) Parades per a la venda no sedentària de productes diversos a l'exterior dels mercats un dia a la setmana. (Tarifa segona punt 16)

Suspendre el punt A de l'Ordenança fiscal "Ocupació de terrenys d'ús públic al servei d'establiments de restauració", del 14 de març a l'1 d'octubre, (devolució si procedeix des de 14 març fins a la finalització de l'estat d'alarma), aquesta mesura es revisarà al mes de setembre per si es decideix aplicar-la fins al 31 de desembre.

Suspendre durant el 1r semestre la Tarifa I punt I "Ocupació de terrenys d'ús públic per a activitats diverses"

Suspendre durant el 1r semestre la Tarifa segona punt 16 "parades per a la venda no sedentària de productes diversos a l'exterior dels mercats un dia a la setmana"

3 Taxa per la prestació dels serveis i utilització d'instal·lacions municipals (horts urbans). Suspensió de la OOFF durant tot l'any.

4 Preu públic per la prestació del servei de recollida de residus comercials i/o industrials i d'altres serveis mediambientals. (inclou comercial i mercats). Es gira padró ordinari.

5 Preu públic per la prestació de serveis i utilització de la piscina Can Millars.

6 Preu públic per la prestació de servei a les escoles bressol.

7 Taxa per la prestació de serveis en l'Escola d'Educació Especial Virolai.

8 Preu públic servei Espai Familiar.

9 Preu públic servei d'Espai Nadó.

10 Preu públic per la prestació dels serveis de la Ludoteca.

11 Preu públic per la prestació de serveis a les escoles municipals d'ensenyaments especials "Escola Municipal de Música Roser Cabanes".

En les taxes que es recullen del punt 5 a l'11 es giraran els padrons quan els serveis tornin a ser efectius. En aquells casos en què s'hagués girat el rebut de març se'n tornarà la part proporcional.

Modificació del calendari fiscal



• IVTM no domiciliats del 02/03 al 02/06

• IBI no domiciliats de 22/06 al 04/11

• IBI domiciliats en 1 sol càrrec 04/11

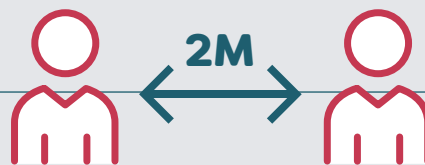
• IBI domiciliats en 6 càrrecs consecutius substituir 30/06 pel 30/12 els restants queden iguals.

• TEP abril i maig es prorrategen de juny a desembre.

• TEP 6 mesos alterns de juny a desembre.

• Rústica: 22/06 al 04/11

MESURES PER GARANTIR LA DISTÀNCIA FÍSICA DE SEGURETAT



Una altra de les conseqüències de la crisi sanitària és la necessitat de replantejar l'ús de l'espai públic amb l'objectiu de garantir la distància de seguretat de 2 metres entre les persones, que s'ha demostrat que contribueix a evitar el contagi de la COVID19.

Per aquesta raó, s'han dissenyat un conjunt de mesures per evitar la concentració de persones al carrer que s'estructura en dos blocs: les accions per garantir la distància física entre persones al carrer i les accions per habilitar de forma tàctica o permanent noves xarxes de mobilitat, potenciant prioritàriament espais per als vianants i l'ús de la bicicleta.

Mesures per evitar la concentració de persones al carrer

- A les voreres d'una amplada màxima de 4 metres, es regula el sentit de la circulació dels vianants per una única vorera, utilitzant com a criteri el mateix que el de la circulació viària: sempre es caminarà per la dreta.
14 agents cívics reforcen la informació i fan pedagogia entre els vianants.
- Es redueix el temps d'espera dels vianants als semàfors amb major concurrència per evitar aglomeracions i sempre que el sistema de gestió ho permeti.

Mesures per habilitar noves xarxes de mobilitat, potenciant els espais per als vianants i l'ús de la bicicleta

- Restricció temporal del trànsit viari dels carrers i avingudes, els quals esdevenen espais prioritaris per a vianants, limitant la circulació viària als vehicles de proximitat. Àmbit d'actuació:

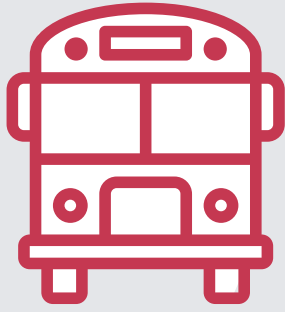
• c. Bonestar (entre c. Florida i c. Bonavista)

• av. República Argentina (entre c. Mossèn Andreu i av. Sant Ildefons, sentit Mossèn Andreu)

• ctra. Hospitalet (entre av. Porta Diagonal i av. del Parc de Can Mercader, sentit Cornellà).

La superfície aproximada destinada a vianants i a bicicletes és de 2.400 metres quadrats i 805 metres de longitud.





- **Ampliació de l'espai públic per a activitats de lleure i esportives**, tot aprofitant els talls de carrer del programa "Diumenges sense cotxes", tots els caps de setmana, mentre duri el procés de desescalada, es tanquen al trànsit rodat 16 carrers de tots els barris de la ciutat. L'horari de la restricció al trànsit és des del dissabte a les 9 h fins al diumenge a les 21 h. En total, s'està tallant al trànsit un total de 13.100 m² i 3,2 km aproximadament.
- **Ampliació de la xarxa pedalable amb mesures de caire tàctic i permanent.** L'objectiu d'ampliar la xarxa pedalable és connectar la xarxa actual, en alguns trams inconnexa, per facilitar l'ús de la bicicleta com a mitjà de transport cosa que permet garantir la distància física, millorar la qualitat de l'aire i contribuir a contenir un previsible augment dels viatges en vehicle privat. S'implanten 4 tipus de carrils bici segons les característiques de cada carrer:

- Carril bici bidireccional segregat a la calçada amb urbanisme tàctic. Aquests carrils bici permeten connectar en bici els barris de Font Santa, Riera i Almeda. Longitud: 930 metres aproximadament.
- Carril bus-bici, carril d'ús exclusiu per a la bicicleta i l'autobús. Longitud: 1,3 quilòmetres aproximadament.
- Carrers de convivència, s'elimina un carril de circulació per a l'ús exclusiu de vianants i bici. Longitud: 800 metres aproximadament.
- Senyalització de carrers de cohabitació (carrer 30), on la bicicleta conviu amb els vehicles a motor. Longitud: 18,3 km aproximadament.

En total disposarem de 21,3 km aproximadament de noves vies de la xarxa pedalable senyalitzades. Així doncs, la xarxa ciclable de Cornellà passa dels 17,75 km actuals a 39 km aproximadament.



Emilia Briones Matamales

Portaveu del grup polític
municipal del PSC

Raquel Albiol Gilabert

Portaveu del grup polític
municipal d'ERC

Daniel Martínez Rodríguez

Portaveu del grup polític
municipal de C's

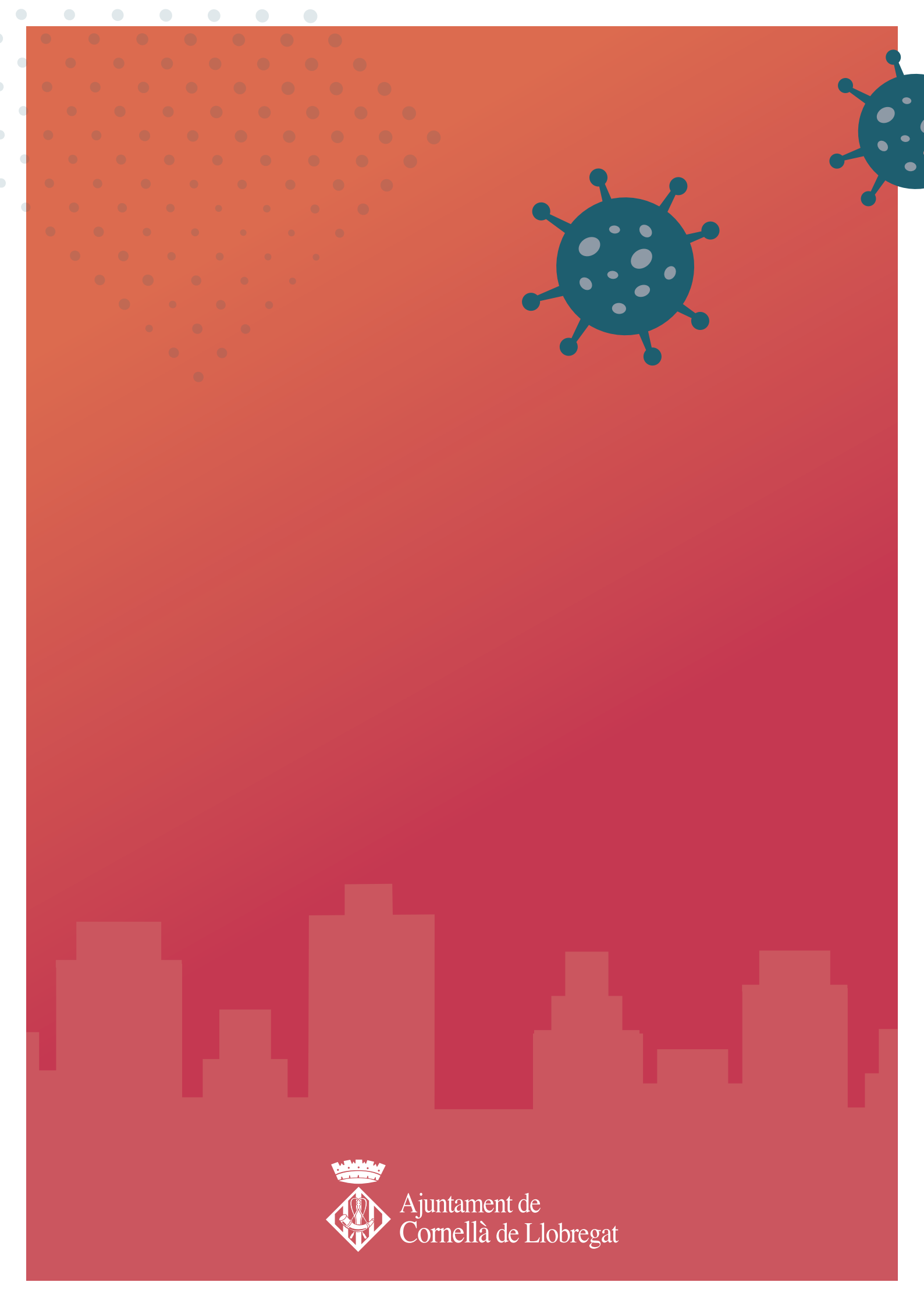
Elisabet García Petit

Portaveu del grup polític
municipal de Podemos

Claudio Carmona Vargas

Portaveu del grup polític
municipal de En Comú-Movem
Cornellà-En Comú Guanyem





Ajuntament de
Cornellà de Llobregat